



# KEUSOTE

Keski-Uudenmaan hyvinvointialue

## Kuntoutuskeskuksen tulevaisuuden vaihtoehtojen vertailu ja osastopaikkojen paikkatarvelaskenta

Palvelujen järjestämisen lautakunta, 6.3.2024

Susanna Pitkänen, palvelujohtaja

**KEUSOTE.FI**

# Työn tausta ja tavoite

- Keusote on suunnitellut uuden kuntoutuskeskuksen rakentamista alueelleen. Aluevaltuusto on esittänyt lisäselvityspyynnön uusien tilojen tarpeesta ja nykyisen Nurmijärvellä sijaitsevan Keusoten kuntoutuskeskuksen tilanteesta.
- Tarkasteltavia vaihtoehtoja ovat kuntoutuskeskuksen toiminnan jääminen nykyisiin tiloihin, uudisrakennus kuntoutuskeskuksen korvaavalle toiminnalla ja lyhytaikaisen kuntoutus- ja arviointiyksikön (jatkossa KOTA) toiminnalle sekä uudisrakennus myös yhteisöllinen asuminen huomioiden.
- Tämän työn tavoitteena on:
  - Kirkastaa uuden kuntoutuskeskuksen visiota ja todentaa tarvetta uudelle konseptille perustuen eri vaihtoehtoihin saavutettaviin synergia- ja potentiaaleihin
  - Tuottaa väestöennusteeseen perustuva palveluennuste alueen vaativan lääkinnällisen osastokuntoutuksen ja geriatrisen osastokuntoutuksen osalta.
  - Laskea nykyisen kuntoutuskeskuksen korvaavan osastotoiminnan tulevaisuuden paikkatarve ja näin validoida kaavailun uudisrakennuksen laajuutta.
  - Laskea vaihtoehtojen tilakustannukset
- Dokumentti sisältää sekä laadullisen arvioinnin osion että paikkatarvelaskennan ja taloudellisen jatkotarkastelun. Tämän dokumentin on tuottanut Delfoi Oy ja Inspira Oy yhteistyössä Keusoten kanssa.



<https://keusote.kuvat.fi/kuvat/Terveyspalvelut+ja+sairaanhoito/Keusoten+kuntoutuskeskus/>

# Visio tulevaisuuden kuntoutustoiminnasta

## Keski-Uudenmaan hyvinvointialueen strategia ja palvelustrategia 2023-2025

Palvelujen  
saatavuus,  
vaikuttavuus  
ja laatu  
paranevat

Tyytyväiset asukkaat ja henkilöstö

Rohkea uudistuminen

Tutkitusti vaikuttavat palvelut

Kestävä talous

Asukkaiden  
hyvinvointi,  
terveys ja  
turvallisuus  
paranevat

### Kuntoutuskeskuksen toiminnan filosofia

Toiminta pohjautuu jatkuvan kuntoutumisen ajatukseen ja on kuntoutujan elinikäistä toimintakykyä tukevaa

Toiminta on uuden tiedon mukaan muovautuvaa

Toiminta perustuu jatkuvaan oppimiseen, vaikuttavuusarviointiin ja uuden tiedon käyttöönottoon

### Kuntoutuskeskuksen tavoitteet

Lisätä varhaisempia ja vaikuttavampia kuntouttamisen muotoja

Kuntoutustoiminta tapahtuu suuremmin ihmisen omassa arkiympäristössä

Tuoda yhteen palveluita ja toimintoja, jotka hyötyvät toistensa läheisyydestä

Selkeyttää ikäihmisten palvelukonseptia ja parantaa potilaan hoitopolkua

# Kuntoutustoiminnan tulevaisuuden vaihtoehdot

	<b>Skenaario 1</b> Nykyisiin tiloihin jääminen	<b>Skenaario 2</b> Uudisrakennus	<b>Skenaario 3</b> Laajempi uudisrakennus
<b>Palvelut</b>	Osastokuntoutus Geriatrinen poliklinikka	Osastokuntoutus Geriatrinen poliklinikka Hyrylän Kota-toiminta	Osastokuntoutus Geriatrinen poliklinikka Hyrylän Kota-toiminta Yhteisöllinen asuminen
<b>Sijainti</b>	Kiljavan sairaala / Nurmijärvi	Suunnitelmallisesti olemassa olevien terveyspalveluiden läheisyyteen, keskeiselle sijainnille	Suunnitelmallisesti olemassa olevien terveyspalveluiden läheisyyteen, keskeiselle sijainnille
<b>Huomiot</b>	Hyrylässä sijaitsevalle Kota-toiminnalle ja yhteisölliselle asumiselle on hankittava tilat uudisrakennushankkeena	Yhteisölliselle asumiselle on hankittava tilat uudisrakennushankkeena	

# Sijainnin näkökulma

## Yhteenveto

	<b>Skenaario 1</b> Nykyisiin tiloihin jääminen	<b>Skenaario 2</b> Uudisrakennus	<b>Skenaario 3</b> Laajempi uudisrakennus
<b>Saavutettavuus ja kulkumatkat</b>	Nykyinen sijainti on hyvinvointialueen ääri laidalla. Osalle potilaista, omaisista ja henkilökunnasta kulkumatka ja -aika on pitkä.	Uudisrakennus voidaan sijoittaa keskeiselle paikalle hyvien yhteyksien varrelle. Keskeinen sijainti takaa tasapuoliset kulkumatkat potilaille ja henkilökunnalle.	Sama kuin skenaario 2, minkä lisäksi yhteisöllisen asumisen asukkaiden omaisilla ja henkilöstöllä saavutettavuus paranee.
<b>Läheisyys muihin terveydenhuollon palveluihin ja kuntoutustoimintaa tukeviin palveluihin</b>	Lähin sote-keskus ja diagnostiset palvelut sijaitsevat n. 9 kilometrin päässä. Palveluiden luo on järjestettävä potilaskuljetus. Muut hyvinvointi- ja sote-keskukset sijaitsevat kauempana. Tilojen läheisyydessä on hyvät ulkoilumahdollisuudet ja tiloissa on uimaallas.	Uudisrakennuksen on mahdollista sijoittaa lähelle lähettäviä tahoja ja diagnostisia palveluita. Potilaskuljetusten tarve vähenee läheisyyden myötä. Tuusulassa, Järvenpäässä ja Hyvinkäällä uimahalli olisi lähellä nykyisiä terveyspalveluita	Sama kuin skenaario 2.
<b>Synergiapotentiaali</b>	Synergiapotentiaaleja Kota-toiminnan, yhteisöllisen asumisen ja kuntoutuskeskuksen ei synny, sillä Kota-toimintaa ja yhteisöllistä asumista ei voida sijoittaa kuntoutuskeskuksen yhteyteen.	Mikäli uudisrakennus sijaitsee samalla tontilla terveyspalveluiden kanssa, voivat toiminnot hyödyntää yhteisesti mm. logistiikkaa ja tukipalveluita. Kota-toiminta ja kuntoutustoiminta hyötyvät toistensa läheisyydestä	Sama kuin skenaario 2. Synergiapotentiaalin pieni kasvu yhteisöllisen asumisen myötä.

# Hoidollinen näkökulma

## Yhteenveto

	<b>Skenaario 1</b> Nykyisiin tiloihin jääminen	<b>Skenaario 2</b> Uudisrakennus	<b>Skenaario 3</b> Laajempi uudisrakennus
<b>Tilat &amp; tavoitteellinen toiminta</b>	Nykyiset vanhentuneet tilat eivät mahdollista Keusoten tavoitteiden ja vision mukaista modernia kuntoutustoimintaa.	Uudisrakennus antaa mahdollisuuden suunnitella tilat vastaamaan modernin kuntoutuksen vaatimuksia ja tarkoituksenmukaista tilamitoitusta.	Sama kuin skenaario 2
<b>Hoidon laatu &amp; vaikuttavuus</b>	Nykyisten tilojen rakenteen ja osastopaikkojen ylikapasiteetin vuoksi osastoilla on potilaita, jotka eivät ole oikeantasoisessa ja/tai vaikuttavimmassa hoidossa.	Uudisrakennuksessa tilat on mahdollista suunnitella modernin kuntoutuksen tarvetta vastaavaksi, mikä osaltaan ohjaa ja mahdollistaa potilaan oikeantasoisien hoidon parantamisen hoidon vaikuttavuutta.	Sama kuin skenaario 2
<b>Synergiapotentiaali</b>	Synergiapotentiaaleja Kota-toiminnan, yhteisöllisen asumisen ja kuntoutuskeskuksen ei synny, sillä Kota-toimintaa ja yhteisöllistä asumista ei voida sijoittaa kuntoutuskeskuksen yhteyteen.	Kota-toiminnan läheisyys mahdollistaa ikäihmisten vaikuttavamman kuntoutuksen ja arvioinnin geriatrian palveluiden, henkilöstön yhteiskäytön ja moniammatillisen arvioinnin myötä.	Sama kuin skenaario 2. Lisäksi yhteisöllisen asumisen asukkaat hyödyntävät geriatrian poliklinikan ja päiväkuntoutuksen palveluita. Asukkaiden arkikuntoutusta on mahdollista lisätä.

# Tukipalveluiden näkökulma

## Yhteenveto

	<b>Skenaario 1</b> Nykyisiin tiloihin jääminen	<b>Skenaario 2</b> Uudisrakennus	<b>Skenaario 3</b> Laajempi uudisrakennus
<b>Sijainti &amp; kuljetukset</b>	Etäisen sijainnin vuoksi tarvitaan potilaskuljetuksia näytteenoton ja kuvantamisen palveluihin sekä lähettävien tahojen potilaiden siirtoon.	Uudisrakennuksen sijaitessa lähellä nykyisiä terveysasemapalveluita on mahdollista yhdistää niin sisäiset kuin ulkoiset kuljetukset laajempaan kokonaisuuteen. Siirtymät ovat lyhyitä.	Sama kuin skenaario 2
<b>Henkilöstö, tilat &amp; laitteet</b>	Nykyisissä tiloissa useat tukipalvelut palvelevat vain kuntoutuskeskuksen kokonaisuutta, mikä voi aiheuttaa tiettyjen tilojen, laitteiden ja tukipalveluhenkilöstön tehotonta käyttöä.	Uudisrakennuksen sijaitessa terveyspalveluiden yhteydessä on mahdollista tukeutua laajempaan olemassa olevaan logistiseen järjestelmään hyödyntäen yhteistä henkilöstöä, laitteita ja tiloja lähes jokaisen tukipalvelun osalta.	Sama kuin skenaario 2
<b>Synergiapotentiaali</b>	Nykyinen sijainti ei mahdollista tukeutumista laajempaan logistiseen kokonaisuuteen mm. terveyspalveluiden läheisyydessä. Myöskään kota-toiminnan ja yhteisöllisen asumisen yhteiskäyttömahdollisuuksia ei synny.	Suuri synergia- ja säästöpotentiaali niin tukipalveluiden henkilöstön, kuljetusten, tilojen ja laitteiden osalta toiminnan sijoituessa terveyspalveluiden yhteyteen. Kota-toiminta lisää yhteiskäyttömahdollisuuksia.	Sama kuin skenaario 2. Lisäksi yhteisöllisen asumisen myötä on mahdollista löytää lisää pienimuotoisia yhteiskäyttömahdollisuuksia tukipalveluiden osalta.

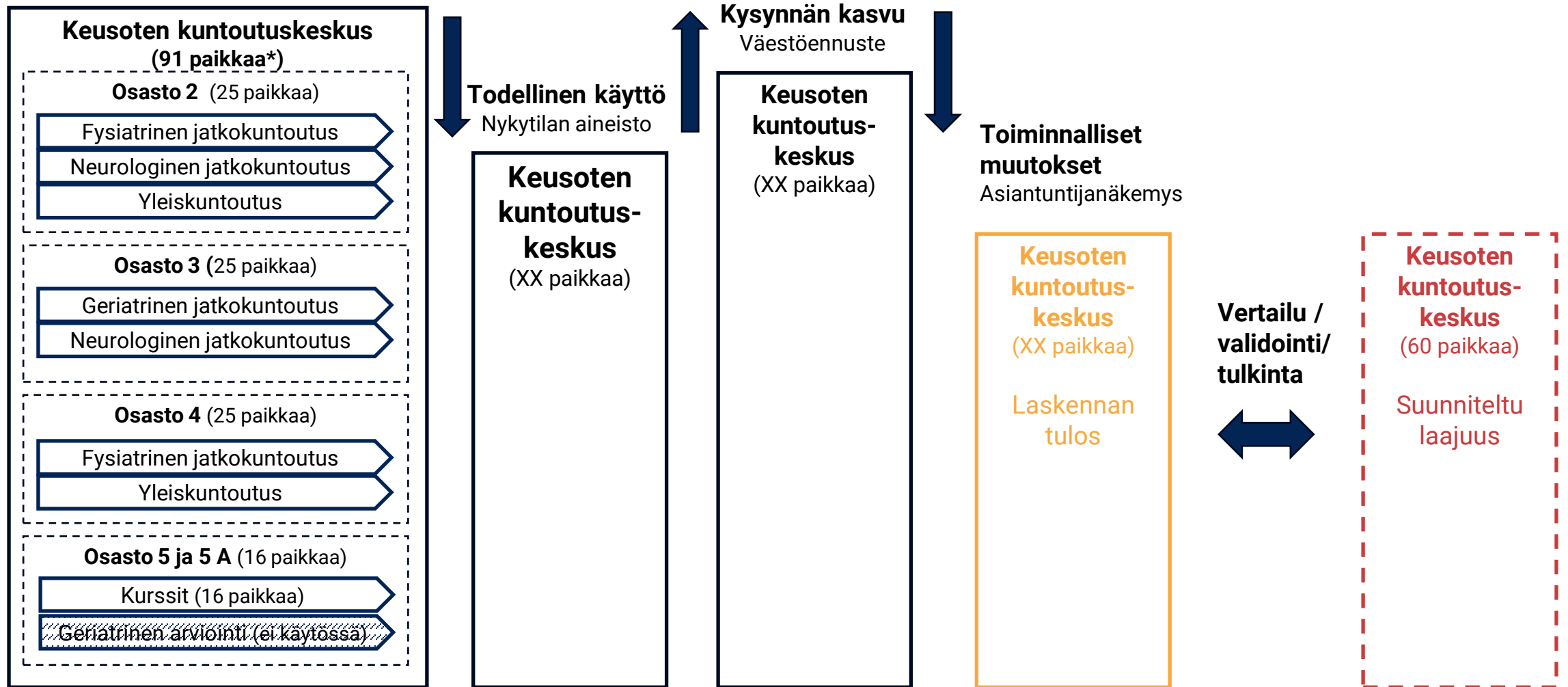
# Tilojen ja tilakustannusten näkökulma

## Yhteenveto

	<b>Skenaario 1</b> Nykyisiin tiloihin jääminen	<b>Skenaario 2</b> Uudisrakennus	<b>Skenaario 3</b> Laajempi uudisrakennus
<b>Tilakustannukset</b>	Vuokran maksu jatkuu olemassa olevista tiloista lisättynä 3 Meur perusparannusinvestointien lisävuokralla. Lisäksi vuokran maksu uudistiloina toteutettavista Kota-toiminnan ja yhteisöllisen asumisen kohteista. Arvioidut yhteenlasketut tilakustannukset 2024-2046 ovat 182 meur.	Toiminta siirtyy erillisiin uudistiloina toteutettaviin rakennuksiin, joista maksetaan vuokraa toiminnan siirtymisestä alkaen. Arvioidut yhteenlasketut tilakustannukset 2024-2046 ovat 122 meur.	Toiminta siirtyy yhteen uudistiloina toteutettavaan rakennukseen, josta maksetaan vuokraa toiminnan siirtymisestä alkaen, Arvioidut yhteenlasketut tilakustannukset 2024-2046 ovat 112 meur.
<b>Tilamitoitus, tilojen kunto &amp; toimivuus</b>	Nykyisessä kiinteistössä on hukkatilaa toiminnan tarpeisiin nähden. Suojeltu ja vaikeasti muunneltava rakennus vaatii korjausta. Kiinteistötekniikka on vanhentunutta vaikuttaen viihtyvyyteen. Tilat eivät tue tavoitteenmukaista toimintaa.	Mahdollisuus suunnitella tavoitteita tukevat ja toiminnan tarpeita vastaavat tilat parantaen potilasohjausta siten, että potilaat ovat hoidollisesti oikeantasoisessa palvelumuodossa. Kota-toiminta on arvioitu mahtuvan nykyiseen laajuuteen.	Sama kuin skenaario 2. Lisäksi yhteisöllisen asumisen myötä on mahdollista suunnitella tilatehokkaampi kokonaisratkaisu.
<b>Synergiapotentiaali</b>	Nykyinen sijainti ei mahdollista tukeutumista muiden toimintojen tiloihin eikä näin yhteiskäyttömahdollisuuksia ole olemassa.	Kota-toiminta voi hyödyntää samoja yhteisiä tiloja, tukitiloja ja kuntoutuslaitteita vaativan osastokuntoutuksen ja geriatrisen kuntoutuksen kanssa.	Sama kuin skenaario 2. Lisäksi yhteisöllisen asumisen yhteiskäytön mahdollisuuksia voisi löytyä terapiatiloista, toimistotiloista ja tukitiloista.



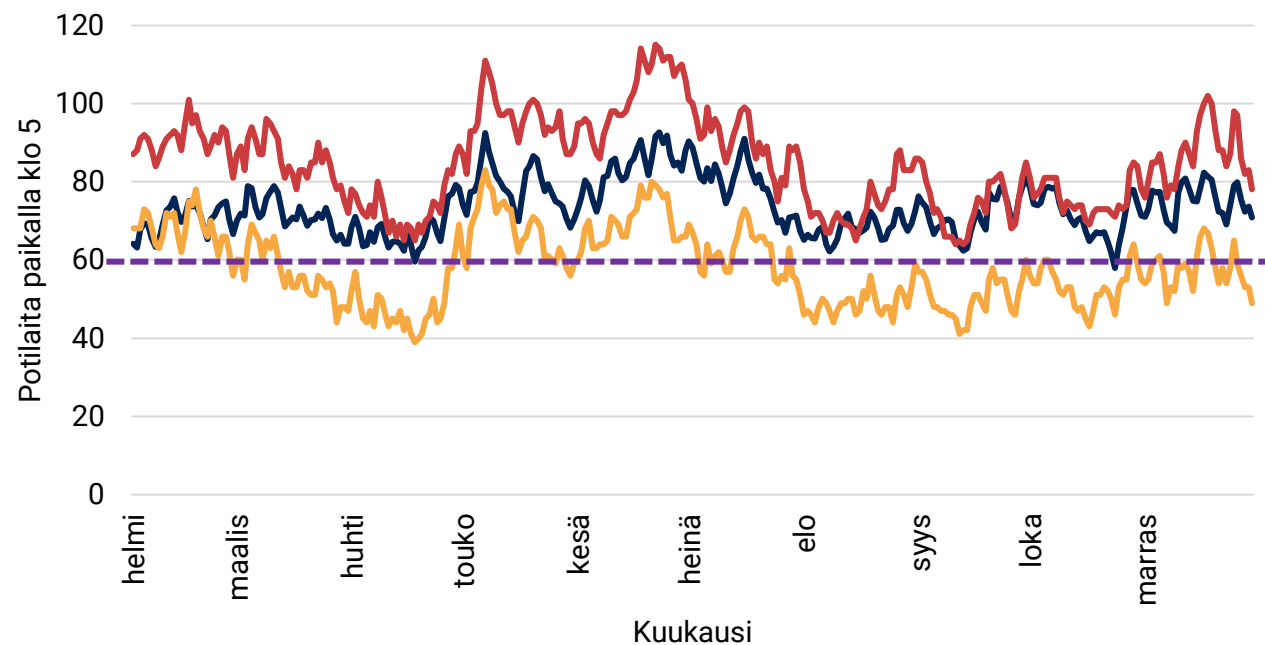
# Paikkatarvelaskennan periaatteet



# Laskennan yhteenveto

- Alueen väestönkasvu painottuu iäkkäämpiin ikäluokkiin, mikä kasvattaa teoreettista osastokuntoutuksen tarvetta
- Arvioiduilla toiminnallisilla muutoksilla pystytään vastaamaan kysynnän kasvuun
- Laskentaoletuksista ja mitoitusmenetelmistä riippuen paikkatarve on simuloinnissa ollut n. 67-71 paikkaa ja kuormitusaste on 82-87 %
- Verrokkikohteessa tavoitekuormitusasteena on käytetty 90 % ja laskenta ei huomio mm. niin sanotun terveen ikääntymisen vaikutusta.
- **Yllä olevat huomioiden laskennallinen paikkatarve on noin 65 osastopaikkaa**
- Lasketun paikkatarpeen toteutuminen vaatii toiminnallisia muutoksia ja muun muassa panostamista kotikuntoutukseen. Keusoten tulevaisuuden kuntoutujaprofiilin tarkentuessa ja koko hyvinvointialueen potilasohjausta kehittämällä paikkatarve voi olla pienempi.

Kuntoutuskeskuksessa paikalla olevat potilaat klo 5 (simuloitu)



— Nykytila — Väestöennuste — Toiminnalliset muutokset — Tavoite

	80% fraktiili		85 % fraktiili		90 % fraktiili	
	Paikkatarve	Käyttöaste	Paikkatarve	Käyttöaste	Paikkatarve	Käyttöaste
Nykytila	79	93 %	81	91 %	84	88 %
Väestöennuste	95	89 %	97	87 %	100	85 %
Toiminnalliset muutokset	67	87 %	69	84 %	71	82 %

# Yhteenveto ja johtopäätökset



## **Nykyiset tilat eivät mahdollista Keusoten kuntoutustoiminnan tavoitteiden mukaista toimintaa**

Keusoten alueen vaativa kuntoutus ja geriatrian poliklinikka toimivat tällä hetkellä Kiljavan sairaala Oy:n kiinteistössä Nurmijärvellä. Nykyisissä tiloissa on arvioitu olevan merkittävästi hukkatilaa toiminnan tarpeisiin nähden. Tilojen kiinteistötekniikka on vanhentunutta ja rakennus vaatisi korjauksia, jotta alueen vaativa kuntoutus voi toimia tiloissa tulevaisuuden vision mukaisesti. Nykyiset tilat ohjaavat toimintaa tavoitteita vastaan: potilaita on raskaammassa ja kustannuksiltaan kalliimmassa hoitomuodoissa kuin hoidollisesti olisi tarve.



## **Uusi kuntoutuskeskus terveystalouden läheisyydessä ja Kota-toiminnan yhteydessä tuo merkittävän hyödyn**

Uudet tilat on mahdollista suunnitella vastaamaan modernin kuntoutuksen vaatimuksia ja tarkoituksenmukaista tilamitoitusta tukien koko hyvinvointialueen strategian ja kuntoutustoiminnan vision mukaista toimintaa. Sijainti nykyisten terveystalouden yhteydessä parantaa niin potilaiden kuin henkilökunnan saavutettavuutta mahdollistaen merkittävät kustannussäästöt. Synergiaetua tuovat sekä tukeutuminen alueen olemassa oleviin kuntouttaviin palveluihin että hoidollisten ja logististen tukipalveluiden läheisyys. Keusoten kotiutus- ja arviointiyksikkö (Kota) kuntoutuskeskuksen yhteydessä mahdollistaa niin henkilöstön, tilojen kuin tukipalveluiden yhteisen käytön.



## **Yhteisöllinen asuminen tarvitsee tilat – läheisyys kuntoutuskeskuksen toimintaan on hyödyllinen**

Ikääntyneiden asumispalveluiden painopistettä halutaan muuttaa kohti yhteisöllistä asumista, jolle tarvitaan uutta tilaa. Sijoittaminen lähelle muita ikäihmisten palveluita nähdään hyödyllisenä, joskin hoidollisesta näkökulmasta saatu hyöty on vähäinen. Yhteiskäytön mahdollisuuksia on löydetävissä mm. terapiatilojen ja tukitilojen käytön osalta.



## **Laajempi uudisrakennushanke on pitkän aikajänteen taloudellisilta vaikutuksiltaan edullisin**

Laajempi uudisrakennushanke on 23 vuoden yhteenlasketuilta kokonaiskustannuksiltaan noin 40 % edullisempi kuin kuntoutustoiminnan jatkuminen nykyisissä tiloissa huomioiden Kota-toiminnan ja yhteisöllisen asumisen uudistilojen hankinnan tarve.



## **Paikkatarvelaskenta validoi kaavailtua osastopaikkamäärää**

Analyysin mukainen vuoden 2030 osastopaikkojen tarve on likimain 65 paikkaa, mikä on hieman suurempi kuin kaavailtu 60 osastopaikkaa. Tavoitteellinen ja tarpeeseen perustuva toiminta onnistunee 60-paikkaisella osastolla, mutta se vaatii merkittäviä toiminnallisia muutoksia suhteessa nykytilaan. Tämä tarkoittaa resurssien kohdentamista ns. keveämpiin palvelumuotoihin. Mitoitusvuoden 2030 jälkeen alueen iäkkäämmän väestön osuus kasvaa edelleen. Rakennuksen on palveltava huomattavasti tätä pidempään, mikä edellyttää toiminnan jatkuvan kehittämisen Keusoten kuntoutustoiminnan tavoitteiden mukaisesti.

Laatijat:  
Delfoi Oy  
Inspira Oy  
Keusote

**KEUSOTE.FI**